

13 Kasım 2021

# Yatırım Fonları Bülteni

## ABD'nin geçtiğimiz hafta yüksek gelen tarım dışı istihdam rakamı ve fabrika siparişleri, bir yandan da yükselen enflasyon ülkede ekonominin iyi gittiğinin göstergeleri olarak yorumlanmakta. Fed'in önümüzdeki yıl en azından bir faiz artışı yapacağı beklentisi zaten fiyatlara yansımış durumda.

ABD'de 10 Kasım Çarşamba günü hem manşet hem de çekirdek tüketici enflasyonu piyasa beklentisinin önemli ölçüde üzerinde açıklandı. 12-aylık enflasyon %5,4'ten %6,2'ye yükselerek 1990'dan bu yana en yüksek seviyeye ulaştı. ABD'nin geçtiğimiz hafta yüksek gelen tarım dışı istihdam rakamı ve fabrika siparişleri, bir yandan da yükselen enflasyon ülkede ekonominin iyi gittiğinin göstergeleri olarak yorumlanmakta. Fed'in önümüzdeki yıl en azından bir faiz artışı yapacağı beklentisi zaten fiyatlara yansımış durumda. Diğer taraftan, ABD'de Fed başkanlığı için Powell yerine Brainard'ın anılmaya başlaması ile ABD 10-yıllık tahvillerinin faizleri bir miktar aşağı geldi. Geçtiğimiz hafta faizler %1,45 civarında seyretti.

Biden, senatodan 550 milyar dolar altyapı paketini geçirdi. Altyapı paketi kapsamında 8 yıl içinde yaklaşık 1 trilyon dolarlık harcama yapılması planlanıyor. Pakette ulaşım kalemindeki en çok bütçenin 110 milyar dolar ile yol ve köprü projelerine aktarılması öngörülüyor. Paketle elektrik şebekeleri için 73 milyar dolar, demir yolları için 66 milyar dolar, geniş bant internet erişiminin genişletilmesi için 65 milyar dolar, su altyapısı için 55 milyar dolar, çevresel projeler için 50 milyar dolar, toplu taşıma için 39 milyar dolar ve havalimanı projeleri için 25 milyar dolarlık kaynak ayrılıyor.

Çin'de son 26 yılın en yüksek üretici enflasyon oranı açıklandı: Yıllık %13,5. Tüm dünyada olduğu gibi Çin'de de enerji girdisinin (kömür fiyatları) ve emtia fiyatlarındaki artışın enflasyon üzerinde büyük etkisi var. Çin'de enflasyon oranının beklenenin üzerinde açıklanmasıyla, Çin Merkez Bankası'nın parasal teşvikler konusunda rahat hareket edemeyebileceği beklentisi oluştu. Çin'in asıl problemi olan büyümenin önümüzdeki birkaç ay içinde konuşulmaya başlanacağı tahmin ediliyor. Ayrıca yeniden işlem görmeye başlayan Gayrimenkul Şirketi Fantasia hissesinde %50'nin üzerinde düşüş, Asya hisse senedi piyasalarını olumsuz etkiledi.

Petrol fiyatında artış yeniden başlayarak bu hafta 85 doların üstüne geldi. Biden, geçtiğimiz günlerde OPEC'e üretimi arttırmaları konusunda baskıda bulunmuş, hatta ABD'nin stratejik rezervlerini açacağını söylemişti. Ancak, son raddede Biden'in bu hamleden kaçındığını izledik.

Küresel risk iştahının yükselmesi ile hisse piyasalarında rekor kapanışlar gerçekleşiyor. Bu durum, Türkiye piyasalarına da olumlu yansımakta. BIST 100 Endeksi 18 Ekim'den bu yana yükselişini sürdürmekte. 11 Kasım 2021 kapanış 1.625,06 olarak gerçekleşti ve geçen Cuma kapanıştan bu yana yatırımcısına %2,6 kazandırdı. İşlem hacmi de artmaya devam ediyor. Günlük olarak 15 milyar TL'lerden 35 milyar TL'lere geldiğini görmekteyiz.

Türkiye'nin 5-yıllık CDS'i haftayı düşüşlerle tamamlayarak 400 baz puana kadar indi. 3-aylık dolar/TL kuru opsiyon oynaklığı ise düşmeye devam etti.

TCMB 9 Kasım Salı günü zorunlu karşılıklarla ilgili bir değişikliğe gittiğini açıkladı. Döviz cinsi mevduat için zorunlu karşılık oranı 200 baz puan artırıldı. Yapılan açıklamada, "Türk lirası cinsinden zorunlu karşılık tesislerinin yaklaşık 7,4 milyar lira, yabancı para cinsinden zorunlu karşılık tesislerinin ise yaklaşık 3,8 milyar dolar karşılığı tutarında artması öngörülmektedir" denildi. Yapılan bu değişiklikle Merkez Bankası'nın brüt döviz rezervlerini ve döviz cinsi mevduatın bankalar için maliyetini arttırmayı hedeflediği düşünülmekte. TCMB bu yolla döviz mevduatın cazibesini azaltmayı amaçlıyor olabilir. Yapılan değişikliklerinin TL'nin değeri üzerinde kayda değer bir etkisi olması beklenmemekte.

TL de yüksek ABD enflasyonu verisinden diğer gelişmekte olan piyasa para birimleri gibi olumsuz etkilendi. Geçtiğimiz hafta dolar kuru 9,90'ları aşarak 10 TL'ye dayandı.

Arçelik, önemli yeşil finansman sağlayıcılarından olan Avrupa İmar ve Kalkınma Bankası (EBRD) ile 150 milyon Euro tutarında, 8 yıllık bir yeşil kredi anlaşması imzaladı. Bu anlaşma, bir kredi anlaşmasından ziyade, önümüzdeki dönemin sürdürülebilirlik ve yeşil enerji anlamında tüm şirketlerin kendilerini yeniden organize etmeleri gerektiğine dair bir sinyal barındırmakta.

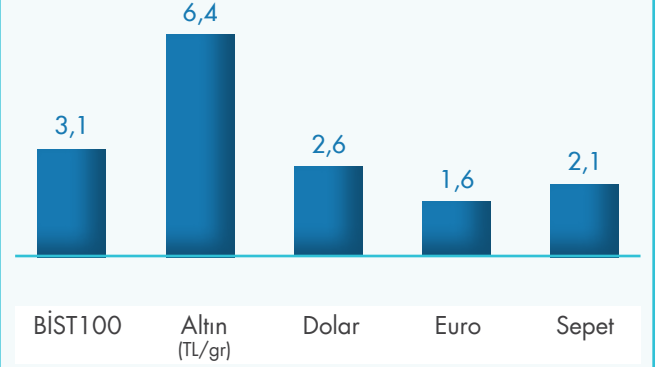
# Yatırım Araçlarında ve Fonlarda Geçtiğimiz Hafta\*



## Yatırım Araçlarında Geçen Hafta

Gerek küresel bazda altının ons değerinin 1.850 dolarlar civarına gelmesi, gerekse de bu hafta dolardaki hızlı yükseliş, altını haftanın en çok değer kazanan yatırım aracı yaptı. Borsa İstanbul'daki Ekim ayında başlayan ralli bu hafta da devam etti ve yatırımcısına yaklaşık %3 değer kazandırdı. Sepet kur bir haftada %2,1 artış kaydetti.

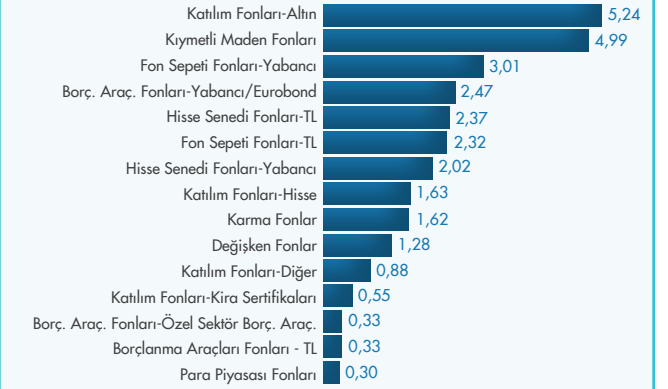
## Yatırım Araçları Haftalık Getirileri (%)



## Fon Dünyasında Geçen Hafta

Yatırım fon türlerinin haftalık getirilerine baktığımızda, en yüksek getirinin altındaki yükselişle beraber kıymetli maden ve altın katılım fonlarında olduğunu görüyoruz. Altın fonlarını dolardaki ve yurtdışı piyasalardaki yükselişin etkisiyle yabancı fon sepeti fonları takip etti. Geçtiğimiz hafta olduğu gibi bu hafta da faizlerdeki indirimlerle birlikte en az kazandıran fon kategorisi para piyasası fonları oldu.

## Fon Türleri Haftalık Getirileri (%)



## Fon Bilgi Küpü

### Yatırım Fonlarında Alış/Satış İşlemleri

Portföy yönetim şirketi fonu kurar ve toplam meblağı katılma belgelerine böler. Yatırımcılar bu katılma belgelerini satın alarak fona ortak olurlar. Fonu satmak istediklerinde de fonun kurucusu katılma belgesini geri satın alır. Dolayısıyla fonun bir alıcısının ya da satıcısının olmasına gerek yoktur. Yatırım fonlarında alım/satım hisse piyasasına benzemez.

## Haftanın En Çok Kazandıranları

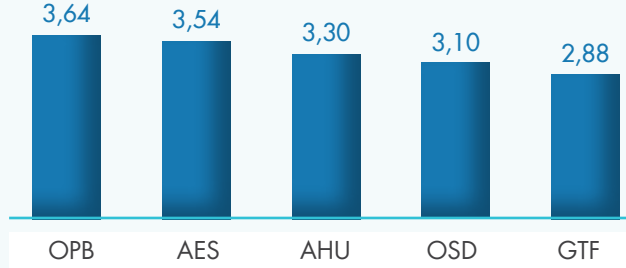
Fon Kodu	Fon Adı	Haftalık Getiri (%)
YZG	Yapı Kredi Portföy Gümüş Fon Sepeti Fonu	8,12
GUM	Ak Portföy Gümüş Fon Sepeti Fonu	7,58
GTZ	Garanti Portföy Gümüş Fon Sepeti Fonu	7,53

## Haftanın En Çok Kaybettirenleri

Fon Kodu	Fon Adı	Haftalık Getiri (%)
YHZ	Yapı Kredi Portföy Teknoloji Şirketleri Hisse Senedi Fonu	-1,96
ICZ	Ak Portföy Teknoloji Şirketleri Hisse Senedi Fonu	-1,91
TTE	İş Portföy BIST Teknoloji Ağırlık Sınırlı Endeksi Hisse Senedi Fonu	-1,29

\*5-11 Kasım verileri

## Sharpe Rasyosu En Yüksek 5 Fon



## Sharpe Rasyosu En Düşük 5 Fon



## Yatırımcı Bilgi Formu

Yatırım fonu ile ilgili temel bilgileri ve fona yatırım yapmaktan kaynaklanan riskleri içerecek şekilde sermaye piyasası mevzuatı uyarınca hazırlanan belgedir. Fon hakkındaki temel bilgileri edinmek ve fona ilişkin temel riskleri anlayabilmek için fona yatırım yapmaya karar vermeden önce yatırımcının bu formu okuması tavsiye edilir.

Bir yatırım fonuna ait yatırımcı bilgi formuna <https://www.kap.org.tr> adresinden ilgili fonun sayfasına girilerek ulaşılabilir.



<https://iyigeligir.net>  
[www.ludens.com.tr](http://www.ludens.com.tr)

## Yatırımcı Sayısı En Çok Artanlar\*\*

Fon Kodu	Fon Adı	Değişim
IPJ	İş Portföy Elektrikli Araçları Karma Fon	1.621
AFT	Ak Portföy Yeni Teknoloji Yabancı Hisse Senedi Fonu	1.437
AOY	Ak Portföy Alternatif Enerji Yabancı Hisse Senedi Fonu	1.245

## Yatırımcı Sayısı En Çok Azalanlar\*\*

Fon Kodu	Fon Adı	Değişim
TCD	Tacirler Portföy Değişken Fon	-210
TTE	İş Portföy BIST Teknoloji Ağırlık Sınırlı Endeksi Hisse Senedi Fonu	-79
GMR	Inveo Portföy İkinci Hisse Senedi Fonu (HSYF)	-71

## En Çok Nakit Giren İlk 3 Fon\*\*

Fon Kodu	Fon Adı	Değişim
YPV	Yapı Kredi Portföy Üçüncü Fon Sepeti Fonu	155.073.618
ARL	Ak Portföy Birinci Fon Sepeti Fonu	92.870.864
TBV	İş Portföy Özel Sektör Borçlanma Araçları Fonu	81.063.670

## En Çok Nakit Çıkan 3 Fon\*\*

Fon Kodu	Fon Adı	Değişim
ADP	Ak Portföy BIST Banka Endeksi Hisse Senedi Fonu (HSYF)	-38.741.866
AK2	Ak Portföy Uzun Vadeli Borçlanma Araçları Fonu	-17.707.717
TCD	Tacirler Portföy Değişken Fon	-17.325.772

\*5-11 Kasım verileri

\*\*Bu tablolar oluşturulurken Para Piyasası, Kısa Vadeli Borçlanma Araçları, Kısa Vadeli Kira Sertifikaları Katılım fonları dahil edilmemiştir.

# Kategorinin En Yüksek Getirili İlk 3 Fonu



Fon Kodu	Fon Adı	Haftalık Getiri
<b>Borçlanma Araçları Fonları-Yabancı/Eurobond</b>		
FPE	Fiba Portföy Eurobond Borçlanma Araçları (Döviz) Fon	2,76
GPA	Garanti Portföy Eurobond Borçlanma Araçları (Döviz) Fonu	2,68
FUB	QNB Finans Portföy Eurobond Borçlanma Araçları Fonu	2,66
<b>Borçlanma Araçları Fonları-Özel Sektör Borçlanma Araçları</b>		
YBS	Yapı Kredi Portföy Özel Sektör Borçlanma Araçları Fonu	0,44
OSD	Osmanlı Portföy Özel Sektör Borçlanma Araçları Fonu	0,38
AHU	Atlas Portföy Birinci Özel Sektör Borçlanma Araçları Fonu	0,32
<b>Borçlanma Araçları Fonları -TL</b>		
KRC	Kare Portföy Birinci Borçlanma Araçları Fonu	0,92
YOT	Yapı Kredi Portföy Orta Vadeli Borçlanma Araçları Fonu	0,74
FI3	QNB Finans Portföy Borçlanma Araçları Fonu	0,51
<b>Değişken Fonlar</b>		
YJH	Yapı Kredi Portföy Temiz Enerji Değişken Fon	3,41
GZY	Garanti Portföy Turizm ve Seyahat Sektörü Değişken Fon	3,17
HSA	HSBC Portföy Değişken Fon	2,82
<b>Fon Sepeti Fonları-Yabancı</b>		
GBC	Azımut PYS Yabancı BYF Fon Sepeti Fonu	7,46
AES	Ak Portföy Petrol Yabancı BYF Fon Sepeti Fonu	4,29
YTD	Yapı Kredi Portföy Yabancı Fon Sepeti Fonu	2,52
<b>Fon Sepeti Fonları-TL</b>		
YZG	Yapı Kredi Portföy Gümüş Fon Sepeti Fonu	8,12
GUM	Ak Portföy Gümüş Fon Sepeti Fonu	7,58
GTZ	Garanti Portföy Gümüş Fon Sepeti Fonu	7,53
<b>Hisse Senedi Fonları-Yabancı</b>		
GBG	Inveo Portföy G-20 Ülkeleri Yabancı Hisse Senedi Fonu	3,01
TMG	İş Portföy Yabancı Hisse Senedi Fonu	2,22
AFV	Ak Portföy Avrupa Yabancı Hisse Senedi Fonu	2,04
<b>Hisse Senedi Fonları-TL</b>		
HVS	HSBC Portföy Hisse Senedi Fonu (HSYF)	4,36
YAS	Yapı Kredi Portföy Koç Holding İştirak ve Hisse Senedi Fonu (HSYF)	4,14
DAH	Deniz Portföy Hisse Senedi Fonu (HSYF)	4,11
<b>Karma Fonlar</b>		
IJB	İş Portföy Dijital Oyun Sektörü Karma Fon	4,09
ITP	İş Portföy Teknoloji Karma Fon	1,88
YAK	Yapı Kredi Portföy Karma Fon	1,82
<b>Katılım Fonları-Hisse</b>		
KPC	KT Portföy Katılım Hisse Senedi Fonu (HSYF)	2,17
ZPE	Ziraat Portföy Katılım Endeksi Hisse Senedi Fonu (HSYF)	1,71
RBH	Albaraka Portföy Katılım Hisse Senedi Fonu	1,62
<b>Katılım Fonları-Altın</b>		
MKG	Mükafat Portföy Altın Katılım Fonu	5,97
TCA	Ziraat Portföy Altın Katılım Fonu	5,70
KUT	KT Portföy Kıymetli Madenler Katılım Fonu	5,57
<b>Katılım Fonları-Kira Sertifikaları</b>		
KIS	Qinvest Portföy Kira Sertifikaları Katılım (Döviz) Fonu	2,62
TPZ	TEB Portföy Kira Sertifikaları (Döviz) Katılım Fonu	2,53
YFV	Yapı Kredi Portföy Kira Sertifikaları Katılım Fonu	0,57
<b>Katılım Fonları-Diğer</b>		
ZPF	Ziraat Portföy Katılım Fonu (Döviz)	2,39
RBK	Albaraka Portföy Katılım Fonu	1,43
NJY	Nurol Portföy Birinci Katılım Fonu	1,23
<b>Kıymetli Maden Fonları</b>		
AFO	Ak Portföy Altın Fonu	5,34
DBA	Deniz Portföy Altın Fonu	5,30
TTA	İş Portföy Altın Fonu	5,26
<b>Para Piyasası Fonları</b>		
EIL	Qinvest Portföy Para Piyasası Fonu	0,35
UPP	Ünlü Portföy Para Piyasası Fonu	0,33
HYV	Hedef Portföy Para Piyasası Fonu	0,33

# Kategorinin En Düşük Getirili İlk 3 Fonu



Fon Kodu	Fon Adı	Haftalık Getiri
<b>Borçlanma Araçları Fonları-Yabancı/Eurobond</b>		
ARE	İstanbul Portföy Yabancı (Gelişmekte Olan Piyasalar) Borçlanma Araçları Fonu	1,70
TLE	Aura Portföy Yabancı Borçlanma Araçları Fonu	2,10
DBH	Deniz Portföy Eurobond (Döviz) Borçlanma Araçları Fonu	2,40
<b>Borçlanma Araçları Fonları-Özel Sektör Borçlanma Araçları</b>		
DBZ	Deniz Portföy Özel Sektör Borçlanma Araçları Fonu	0,28
AYR	Ak Portföy Özel Sektör Borçlanma Araçları Fonu	0,29
FYO	QNB Finans Portföy Özel Sektör Borçlanma Araçları Fonu	0,29
<b>Borçlanma Araçları Fonları -TL</b>		
AK2	Ak Portföy Uzun Vadeli Borçlanma Araçları Fonu	0,12
FIT	Fiba Portföy Borçlanma Araçları Fonu	0,21
HTT	HSBC Portföy Uzun Vadeli Borçlanma Araçları Fonu	0,21
<b>Değişken Fonlar</b>		
IYB	Aura Portföy Değişken Fon	-0,31
DTZ	Ak Portföy Dönüştürücü Teknolojiler Değişken Fon	-0,20
TPV	Aura Portföy İkinci Değişken Fon	-0,17
<b>Fon Sepeti Fonları-Yabancı</b>		
TFF	TEB Portföy Amerika Teknoloji Yabancı BYF Fon Sepeti Fonu	1,27
TGE	İş Portföy Emtia Yabancı BYF Fon Sepeti Fonu	1,34
GUH	Garanti Portföy Yabancı Teknoloji BYF Fon Sepeti Fonu	1,76
<b>Fon Sepeti Fonları-TL</b>		
YJK	Yapı Kredi Portföy Dördüncü Fon Sepeti Fonu	-0,13
IJH	ICBC Turkey Portföy Birinci Fon Sepeti Fonu	0,23
FZJ	Fiba Portföy Birinci Fon Sepeti Fonu	0,41
<b>Hisse Senedi Fonları-Yabancı</b>		
AFS	Ak Portföy Sağlık Sektörü Yabancı Hisse Senedi Fonu	0,62
AFT	Ak Portföy Yeni Teknoloji Yabancı Hisse Senedi Fonu	1,16
YAY	Yapı Kredi Portföy Yabancı Teknoloji Sektörü Hisse Senedi Fonu	1,39
<b>Hisse Senedi Fonları-TL</b>		
YHZ	Yapı Kredi Portföy Teknoloji Şirketleri Hisse Senedi Fonu	-1,96
ICZ	Ak Portföy Teknoloji Şirketleri Hisse Senedi Fonu	-1,91
TTE	İş Portföy BIST Teknoloji Ağırlık Sınırlı Endeksi Hisse Senedi Fonu	-1,29
<b>Karma Fonlar</b>		
IKP	İş Portföy Yenilenebilir Enerji Karma Fon	-0,22
GAK	Inveo Portföy Karma Fon	1,04
IPJ	İş Portföy Elektrikli Araçları Karma Fon	1,39
<b>Katılım Fonları-Hisse</b>		
MPS	Mükafat Portföy Katılım Hisse Senedi Fonu (HSYF)	1,07
ELZ	Qinvest Portföy Katılım Hisse Senedi Fonu (HSYF)	1,58
<b>Katılım Fonları-Altın</b>		
RBA	Albaraka Portföy Altın Katılım Fonu	4,10
KZL	KT Portföy Kızılay'a Destek Altın Katılım Fonu	4,99
OGD	Oyak Portföy Altın Katılım Fonu	5,14
<b>Katılım Fonları-Kira Sertifikaları</b>		
OTF	Oyak Portföy Kısa Vadeli Kira Sertifikaları Katılım Fonu	0,29
RBV	Albaraka Portföy Kısa Vadeli Kira Sertifikaları Katılım Fonu	0,29
KTV	KT Portföy Kısa Vadeli Kira Sertifikaları Katılım Fonu	0,29
<b>Katılım Fonları-Diğer</b>		
GKF	Global Md Portföy Katılım Fonu	0,17
ZAY	KT Portföy Sepet Hesap Para Piyasası Katılım Fonu	0,28
KLU	KT Portföy Para Piyasası Katılım Fonu	0,28
<b>Kıymetli Maden Fonları</b>		
GGK	Inveo Portföy Altın Fon	4,50
NJF	Nurol Portföy Altın Fonu	4,54
FIB	Fiba Portföy Altın Fonu	4,59
<b>Para Piyasası Fonları</b>		
FFD	Fiba Portföy Üçüncü Para Piyasası Fonu	0,27
DLY	Deniz Portföy Para Piyasası Fonu	0,27
VK6	Ziraat Portföy Vakıfbank Para Piyasası Fonu	0,28

### Fon Stratejisi

Fon toplam değerinin asgari %80'i, devamlı olarak, yarı iletken üreticisi, yarı iletken teknolojileri alanında faaliyet gösteren, yarı iletken teknolojilerin geliştirilmesini destekleyen şirketlerin ve bu şirketlerin tedarikçisi ile hizmet/servis sağlayıcılarının ihraç ettiği ortaklık paylarına, Amerikan Depo Sertifikalarına, Global Depo Sertifikalarına, özel sektör borçlanma araçlarına ve bahsi geçen temaya yatırım imkanı sağlayan yerli yatırım fonları ile yerli/yabancı borsa yatırım fonlarına yatırılacaktır. Yabancı yatırım araçları fon portföyüne dahil edilebilir. Fon portföyüne dahil edilen yabancı para ve sermaye piyasası araçlarının değeri fon toplam değerinin %80'i ve fazlası olamaz. Ayrıca, fon portföyüne dahil edilen yerli ve yabancı ihraççıların döviz cinsinden ihraç edilmiş para ve sermaye piyasası araçları fon toplam değerinin %80'i ve fazlası olamaz. Fon, değişen piyasa koşulları doğrultusunda fon izahnamesinin 2.4 maddesinde yer alan varlık ve işlem türlerini farklı oranlarda kullanabilir.

Tematik fonlarda fon isminde geçen temaya yatırım en az %80 olmak durumundadır. Fon varlık dağılımında da bu temaya uyan yerli ve yabancı kıymetlere yatırım yapılmaktadır. Aselsan, İndeks, Datagate gibi şirketlerden tema içerisinde yarı iletken teknolojilerine hizmet edenler nezdinde radar, elektro-optik gibi faaliyet alanlarında yarı iletken kullanılmaktadır. Fon'un karşılaştırma ölçütünde bu yerli hisse senetlerini de barındıran BIST Teknoloji Getiri Endeksi bulunmaktadır. Bu doğrultuda Fon'un ilgili yerli hisse senetlerindeki seçimi de tema ve fonun benchmarkına paralel hareket etmektedir.

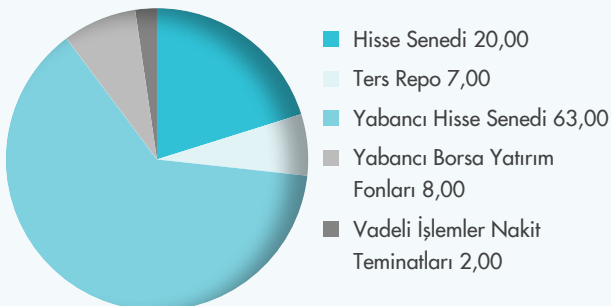
### Fonun Risk Değeri

1 2 3 4 5 6 7

### Takvim Yılı Getirileri (%)



### Fonun Varlık Dağılımı (%)



Halka Arz Tarihi	25.05.2021
Portföy Büyüklüğü	91.236.666
Yatırımcı Sayısı	4.343
Doluluk Oranı	42,9
Yönetim Ücreti	%2
Karşılaştırma Ölçütü	(%65) S&P Semiconductors Select Industry Net Total Return Endeksi + (%35) BIST Teknoloji Getiri Endeksi

Fonun Standart Sapması	%13
Fonun Aşağı Yönlü Riski	%7
Negatif Getirili Gün Sayısı	47
Negatif Getirili Gün Oranı	%43
Fonun Sharpe Oranı	2,24

### Portföyde Yer Alan İlk 5 Yatırım Aracı

Adı	ISIN Kodu	Ağırlığı (%)
Aselsan Elektronik Sanayi ve Ticaret A.Ş.	ASELS	%9
SPDR S&P 500 ETF Trust	SPY US EQUITY	%8
İndeks Bilgisayar Sistemleri Mühendislik	İNDES	%4
Alcatel Lucent Teletaş Telekomünikasyon	ALCTL	%4
Sunpower Corp	SPWR US EQUITY	%2

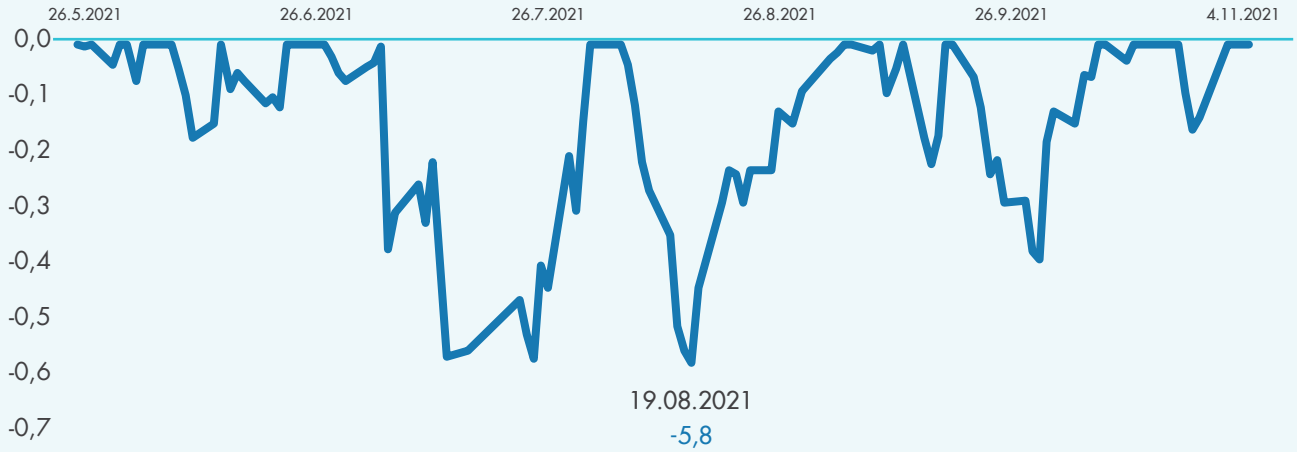
\*4 Kasım 2021 İtibariyle

İş Portföy Yönetimi A.Ş.'nin kurucusu ve yöneticisi olduğu fon analiz ücretleri İş Portföy Yönetimi A.Ş. tarafından karşılanmaktadır.

	IJC (%)	BİST Teknoloji Getiri Endeksi (%)	Dolar (%)	S&P Semiconductors Select Ind. Index (TL) (%)	Karşılaştırma Ölçütü (TL) (%)
Son 1 Aylık	23	8	9	34	25
Son 3 Aylık	30	10	15	40	29
Başlangıçtan İtibaren	36	14	15	55	40

Dolar Getiri		
	IJC Getiri (%)	S&P Semiconductors Select Ind. Index (%)
Son 1 Aylık	12,7	22,8
Son 3 Aylık	12,7	22,0
Başlangıçtan İtibaren	18,7	35,1

## Maksimum Kayıp Analizi





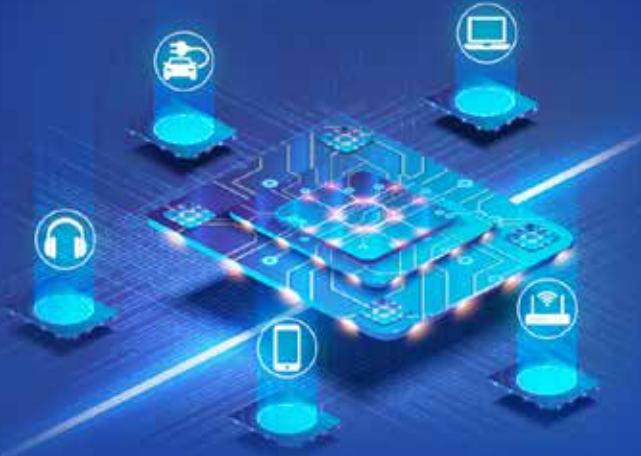


Türkiye’de İlk ve Tek!


## İş Portföy Yarı İletken Teknolojileri Değişken Fon\*

Yarı iletken teknolojileri sektöründe faaliyet gösteren şirketlere yatırım yapan fon ile dijital dönüşümün yapı taşlarına ortak olmak artık çok kolay!

\*Fon, TEFAS’a üye tüm banka ve aracı kurumlardan alınabilmektedir.



İŞ PORTFÖY 

 Fon bilgisini görmek için ilanın üzerine tıklayın.

## Hesaplama Notları

Yatırım araçları ve fonlara dair veriler 11 Kasım 2021 tarihi itibarıyla'dır.

Fonların standart sapmaları, günlük getiriler kullanılmak suretiyle bülten tarihinden önceki 252 iş günü üzerinden hesaplanmaktadır.

Fonların Sharpe Oranı (SO) aşağıdaki formülle hesaplanmaktadır:

$$SO = \frac{r_p - r_b}{\sigma_p}$$

Formülde  $r_p$  fonun bir yıllık getirisi,  $r_b$  risksiz faiz oranı,  $\sigma_p$  fonun standart sapmasıdır. Risksiz faiz oranı olarak KYD 1 aylık Mevduat (TL) Endeksindeki değişim kullanılmıştır.

## Uyarı Notu

Fonların geçmiş performansı gelecek dönem performansı için bir gösterge olamaz.

Fonların izahname, içtüzük ve performans sunum raporlarına [www.kap.gov.tr](http://www.kap.gov.tr) ve [www.spk.gov.tr](http://www.spk.gov.tr)'de yer alan sürekli bilgilendirme formlarından ulaşılabilir.

Fonun yatırım yaptığı kıymetleri gösteren Varlık Dağılımı verileri yuvarlama nedeniyle %100 olmayabilir.

Belirtilen risk değerleri fonların geçmiş performansına göre belirlenmiş olup gelecekteki risk profiline ilişkin güvenilir bir gösterge olmayabilir. Risk değeri zaman içinde değişebilir. En düşük risk değeri dahi, ilgili fonlara yapılan yatırımın hiçbir risk taşımadığı anlamına gelmez. Daha detaylı bilgi için [www.spk.gov.tr](http://www.spk.gov.tr)'de yer alan "Yatırım Fonlarına İlişkin Rehber"i inceleyebilirsiniz.

## Çekince

Bu bülten Ludens İleri Finansal Hizmetler ve Danışmanlık Ltd. Şti. (Ludens) tarafından yatırımcıları bilgilendirmek amacıyla hazırlanmıştır. Hiçbir şekilde yönlendirici nitelikte olmayan bu bilgiler herhangi bir sermaye piyasası aracının alım veya satımına ilişkin bir tavsiye olarak yorumlanmamalı, yatırımcılar tarafından danışmanlık faaliyeti olarak kabul edilmemeli ve yatırım kararlarına esas olarak alınmamalıdır. Sadece burada yer alan bilgilere dayanarak yatırım kararı verilmesi beklentilere uygun sonuçlar doğurmayabilir. Yatırım danışmanlığı hizmeti, yetkili kuruluşlar tarafından kişilerin risk ve getiri tercihleri dikkate alınarak kişiye özel olarak sunulmaktadır. Burada yer alan bilgiler ve yorumlar ise genel niteliktedir.

Bültende sunulan görüş, bilgi ve veriler, yatırımcılara kendi oluşturacakları yatırım kararlarında yardımcı olmayı hedeflemekte olup, herhangi bir menkul kıymetin alım-satım teklifi ve/veya taahhüdü anlamına gelmemektedir. Yatırımcıların verecekleri yatırım kararları ile bu raporda sunulan görüş, bilgi ve veriler arasında bir bağlantı kurulamayacağı gibi, burada yer alan bilgi, değerlendirme, yorum ve istatistikî şekil ve değerlendirmelerin kullanımı

sonucunda ortaya çıkacak doğrudan ve/veya dolaylı zararlarda Ludens ya da çalışanlarının herhangi bir sorumluluğu bulunmamaktadır.

Bu bültende yer alan her türlü bilgi, değerlendirme, yorum ve istatistikî şekil ve değerler hazırlandığı tarih itibarıyla mevcut piyasa koşulları ve güvenilirliğine inanılan kaynaklardan derlenerek hazırlanmıştır. Bu kaynaklardaki hata ve eksikliklerden dolayı üçüncü kişilerin uğrayabilecekleri doğrudan ve/veya dolaylı zararlardan Ludens ya da çalışanları sorumlu tutulamaz.

Bu doküman tamamen veya kısmen çoğaltılamaz ya da içeriği Ludens'in önceden izni olmaksızın ifşa edilemez. Onaysız çoğaltılması veya kullanılması, kullanıcının sorumluluğundadır ve yasal takibatla sonuçlanabilir. Bu doküman, dağıtımının hukuka ve ilgili mevzuata aykırı olduğu herhangi bir ülkedeki herhangi bir kişi veya kuruma dağıtılmak ya da bunlar tarafından kullanılmak amacıyla oluşturulmamıştır ve yasal olmayan hiç bir bölgede bir finansal enstrümanın alım satımına ilişkin tavsiye vermemektedir.