

BES fonlarının 2020 yılı performansı



Prof. Dr. Serra Eren Sarıoğlu
Ludens İleri Finansal Hizmetler ve Danışmanlık Yönetici Ortağı

ses@ludens.com.tr

2020'de de BES. çok konuşulan ve tartışılan konulardan biri oldu. Epeydir üzerinde çalışılan ve 2022 başında devreye alınması beklenen TES (tamamlayıcı emeklilik sistemi) daha fazla dillendirilmeye başladı. TES, emeklilikte oluşacak gelir kaybını telafi edecek, çalışma dönemindeki yaşam standartlarını korumayı sağlayacak ek emeklilik gelirin oluşmasını ve hanehalkı tasarruflarının artırılmasını amaçlayan bir sistem olarak kurgulanıyor. Çalışan, işveren ve devlet tarafından, çalışanın bireysel hesabına yapılacak nakdi katkılar emeklilik yatırım

fonlarında yatırıma yönlendirileceği ve bu fonların seçiminin ve birikimlerin fonlar arasındaki dağılımının çalışan tarafından yapılacağı bir ikinci basamak emeklilik sistemi olarak planlanıyor. BES açısından 2020'nin önemli gelişmelerinden biri de kamu bankalarının sigortacılık ve bireysel emeklilik şirketlerinin tek çatı altında toplanmasıydı. 2019 sonunda başlatılan süreçte kamu bankalarının sahibi olduğu hayat ve emeklilik şirketleri (Vakıf Emeklilik ve Hayat, Halk Hayat ve Emeklilik, Ziraat Hayat ve Emeklilik) birleşerek Türkiye Hayat ve Emeklilik A.Ş. oldu. Bu birleşmenin ardından emeklilik ve hayat sektöründe dengeler değişti. Birleşme öncesinde sektörde ilk sıraları AvivaSA, Anadolu Hayat, Allianz ve Garanti Emeklilik paylaşıyordu. Fon büyüklüğüne göre toplamda yüzde 63 civarında paya sahip olan bu şirketleri Vakıf (yaklaşık yüzde 9), Ziraat (yaklaşık yüzde 5 civarı) ve Halk Emeklilik (yaklaşık 5 civarı) takip ediyordu. Birleşme sonrasında Türkiye Hayat ve Emeklilik'in katılımcı sayısı ve fon büyüklüğü açısından pazarda ilk sıralarda yer aldığını görüyoruz. 2021'in ilk 2 ayını geride bırakırken, bireysel emeklilik sistemindeki getirilere bir göz atmak istedik. Fonların performansını kısa, orta ve uzun vadede değerlendirmeye çalıştık...

BES fonları 5 yılda yaklaşık yüzde 100 reel getiri sağladı. Gönüllü bireysel emeklilik fonlarının ağırlıklı ortalama net getirisi, son 5 yılda TÜFE'nin 95 puan, son 10 yılda 139 puan ve BES'in başladığı 2004 yılından bu yana da 414 puan üzerinde gerçekleşti. 2020 yılında ise emeklilik fonlarının ağırlıklı ortalama getirisi enflasyonun 17 puan üzerinde oluştu.

Kategorilerin ağırlıklı ortalama net getiriler

Fon kategorileri bazında bakıldığında, gönüllü BES'te başlangıçtan itibaren en yüksek getiri kamu dış borçlanma araçları emeklilik fonlarına (yüzde 984) ait. Son 10 yılda en yüksek getiri, yine kamu dış borçlanma araçları fonları kategorisinde (yüzde 508) sağlandı. Son 5 yılda en yüksek getiriyi yüzde 331 ile kıymetli maden fonları sağladı. 2020 yılında da en yüksek getiri yüzde 56 ile yine kıymetli maden fonları kategorisinde oluştu.

Mevduat faiz oranlarıyla karşılaştırma

BES emeklilik fonları için stopajdan arındırılmış getirilerle yapılan incelemede, tüm dönemlerde ağırlıklı ortalama fon getirisinin mevduat faiz oranlarının üzerinde olduğu görülüyor. 2020 yılında fonların ağırlıklı ortalama getirisi de mevduattan 22 puan daha yüksek.

Yıldız Sayısı	Anlamı	Yıldız Sayısı	Anlamı
★★★★★	Çok iyi ve istikrarlı	★★★	Vasat
★★★★	Çok iyi	★★	Kötü
★★★	İyi	★	Çok Kötü

Reyting tablolarında yalnızca 5 yıldızlı ve 5 yıldızlı istikrarlı fonlar gösterilmiştir. Reytingi yapılan diğer tüm fonların yıldızları için www.ludens.com.tr'yi ziyaret edebilirsiniz. Bir fon eğer 5 yıldızlı ise bunun anlamı, içerisinde yer aldığı kategoride en başarılı fonlar arasında yer aldığıdır. Diğer bir deyişle, ilgili dönemde bu fonun başarısı çok iyidir ve sıralamada en üst sıralarda yer almaktadır. Ayrıca bu en üst sırada yer alan fonlar arasında 5 yıldız alıp geçmiş dönemde istikrarlı biçimde başarılı olan fonlar için de 5 yıldızın yanı sıra istikrarı temsilen ☑ ifadesi kullanılmaktadır.

BES fonlarının birikimli ağırlıklandırılmış ortalama getirisinin mevduatla karşılaştırılması

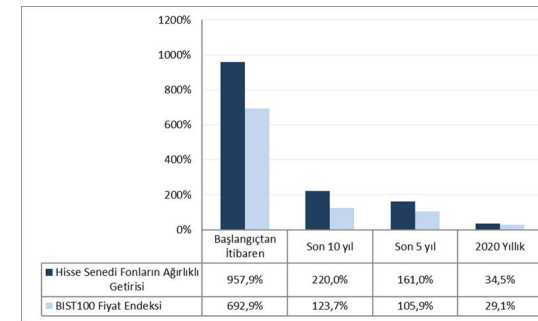
	Fonların ağırlıklı ortalama getirisi (%)	Mevduat artışı (Net, %)
Başlangıçtan itibaren	769	501
Son 10 yıl	305	140
Son 5 yıl	176	72
2020 Yılı	30	8.6

Not: Mevduat faizi olarak "bankalarca (aylık-stok) 1 aya kadar vadeli TRY üzerinden açılan vadeli mevduatlara uygulanan ağırlıklı ortalama faiz oranı", yüzde 15 oranında stopajdan arındırılarak kullanılmıştır. Ancak 2020 yılı sonunda mevduata getirilen stopaj avantajı Ekim, Kasım ve Aralık 2020 getirilerinde dikkate alınmıştır. Fonların getirisinden ise yüzde 3.75 oranında stopaj kesintisi yapılmıştır. Burada katılımcıların emeklilik hakkı kazanarak sistemden ayrıldıkları varsayılmıştır. Stopaj kesintisi, 10 yıl süreyle sistemde kalmadan ayrılanlar için yüzde 15 ve en az 10 yıl süreyle sistemde kalan ancak 56 yaşını tamamlamadan ayrılanlar için yüzde 10'dur.

Hisse fonlarının durumu

Hisse senedi emeklilik fonları birikimli ağırlıklandırılmış ortalama net getirileri başlangıçtan itibaren, son 10 yıllık ve son 5 yıllık dönemlerde BİST-100 Fiyat Endeksi'nden daha yüksek. 2020 yılında da hisse senedi emeklilik fonları, birikimli ağırlıklandırılmış ortalama net getirisiyle BİST-100 Fiyat Endeksi'ne göre katılımcısına yüzde 5.4 daha yüksek getiri sağladı.

Hisse emeklilik fonlarının birikimli ağırlıklandırılmış ortalama net getirisinin BİST-100 Fiyat Endeksi'yle karşılaştırılması



OKS fonları

OKS emeklilik fonlarının başlangıçtan itibaren ağırlıklı ortalama getirisi yüzde 70 seviyesinde. Bu oran TÜFE'nin yaklaşık 3 puan üstünde. 2020 yılında da OKS fonlarının ağırlıklı ortalama getirisi TÜFE'yi geçti. Ancak bu fark sadece 0.3 puan.

LUDENS FON RATING EMEKLİLİK FONLARI REYTING SONUÇLARI

(31 Ocak 2021 itibarıyla)

Kamu Borçlanma Araçları Emeklilik Fonları

Fon Kodu	Fon Adı	Yıldız	Yıllık ortalama getiri (%)	Portföy Büyüklüğü (TL)	Katılımcı Sayısı
AVK	AvivaSA Em. ve Hay. Uzun Vad. Borç. Araç. EYF	★★★★★	14.1	146.612.841	9.951

Kamu Dış Borçlanma Araçları Emeklilik Fonları

EIF	Fiba Em. ve Hay. Oyak Port. K.D.B.A. EYF	Yıldız	Yıllık ortalama getiri (%)	Portföy Büyüklüğü (TL)	Katılımcı Sayısı
EIF	Fiba Em. ve Hay. Oyak Port. K.D.B.A. EYF	★★★★★	27.1	210.950.555	22.459
AVG	AvivaSA Em. ve Hay. K.D.B.A. EYF	★★★★★	29.0	2.771.385.820	153.894
HHG	Halk Hayat ve Em. K.D.B.A. EYF	★★★★★	28.8	791.235.922	120.263

Hisse Senedi Emeklilik Fonları

AZH	Allianz Hayat Em. His. Sen. EYF	Yıldız	Yıllık ortalama getiri (%)	Portföy Büyüklüğü (TL)	Katılımcı Sayısı
AZH	Allianz Hayat Em. His. Sen. EYF	★★★★★	17.8	492.367.725	36.250
ALH	Allianz Yaşam ve Em. His. Sen. EYF	★★★★★	17.0	745.330.580	73.865
CHH	Cigna Finans Em. ve Hay. Bir. His. Sen. EYF	★★★★★	18.4	109.859.314	16.852
EIH	Fiba Em. ve Hay. Oyak Port. His. Sen. EYF	★★★★★	15.9	58.703.222	15.016
BEH	Fiba Em. ve Hay. His. Sen. EYF	★★★★★	25.7	106.503.264	11.067

Esnek Emeklilik Fonları

AHL	Anadolu Hayat Em. Agr. Değ. EYF	Yıldız	Yıllık ortalama getiri (%)	Portföy Büyüklüğü (TL)	Katılımcı Sayısı
AHL	Anadolu Hayat Em. Agr. Değ. EYF	★★★★★	18.6	216.393.059	26.028
AHO	Anadolu Hayat Em. Atak Değ. EYF	★★★★★	19.0	1.335.391.573	135.227
HEB	AXA Hayat ve Em. Değ. EYF	★★★★★	15.8	118.835.474	13.360
EIE	Fiba Em. ve Hay. İki. Değ. EYF	★★★★★	24.9	198.329.266	25.003
CHM	Cigna Finans Em. ve Hay. İki. Değ. EYF	★★★★★	19.3	41.885.974	9.119
BEE	Fiba Em. ve Hay. Den. Değ. EYF	★★★★★	28.0	85.314.066	14.850
ZHE	Ziraat Hayat ve Em. Değ. EYF	★★★★★	14.3	1.407.126.632	554.244

Standart Emeklilik Fonları

VEK	Vakıf Em. ve Hay. Stand. EYF	Yıldız	Yıllık ortalama getiri (%)	Portföy Büyüklüğü (TL)	Katılımcı Sayısı
VEK	Vakıf Em. ve Hay. Stand. EYF	★★★★★	18.2	942.571.440	178.664
EST	Fiba Em. ve Hay. Oyak Portföy Stand. EYF	★★★★★	16.2	57.242.592	4.794
ZHS	Ziraat Hayat ve Em. Stand. EYF	★★★★★	15.1	1.029.374.239	333.202
ATK	Anadolu Hayat Em. Stand. EYF	★★★★★	14.3	533.107.971	105.781

NOT: Ludens İleri Finansal Hizmetler ve Danışmanlık Ltd. Şti, Türkiye Sermaye Piyasaları Birliği'nin notlandırma ve sıralama faaliyetinde bulunması uygun görülen kuruluşlar listesindedir. Ludens İleri Finansal Hizmetler ve Danışmanlık Ltd. Şti, Seri VII - 128.5 no'lu "Bireysel Portföylerin ve Kolektif Yatırım Kuruluşlarının Performans Sunumuna, Performansa Dayalı Ücretlendirilmesine ve Kolektif Yatırım Kuruluşlarının Notlandırma ve Sıralama Faaliyetlerine İlişkin Esaslar Hakkında Tebliğ"de yer alan esaslar çerçevesinde notlandırma ve sıralama faaliyetinde bulunmaktadır. Türkiye Sermaye Piyasaları Birliği'nin, notlandırma ve sıralama faaliyetinde bulunması uygun görülen kuruluşu listeye alması; notlandırma, sıralama ve diğer faaliyetlerinin kefil olduğu anlamına gelmeyeceği gibi, söz konusu faaliyete ilişkin bir tavsiye olarak da kabul edilemez.